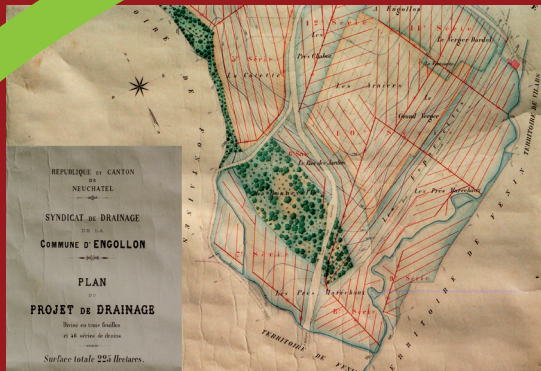


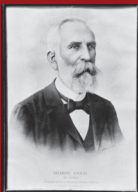


Les drainages au Val-de-Ruz



Plan des drainages (en rouge) posés en 1898 à Englonn.

Frédéric Soguel, conseiller d'Etat, conseiller national, 1841-1903. Initiateur non seulement des drainages, mais aussi du tram Villiers - Les Hauts-Geneveys, de l'alimentation des villages en eau potable et en électricité, de l'Ecole d'agriculture, etc.



La vallée principale du Val-de-Ruz représente environ 3300 ha de surface agricole, dont les trois quarts sont assainis par des drainages enterrés.



Les Chemins chouettes d'Espace Val-de-Ruz vous font découvrir le patrimoine naturel et culturel de la région au gré de votre curiosité et de vos possibilités. Pour en savoir plus: www.espacevalderuz.ch

Au XIX^e siècle, le Val-de-Ruz compte principalement sur son agriculture pour nourrir sa population. Mais lorsque l'année était pluvieuse, la situation pouvait devenir critique, car un surplus d'eau entrave la croissance des cultures et diminue le volume des récoltes.

C'est alors que s'impose peu à peu dans la population agricole la volonté de poser des drains dans les champs pour capter ces surplus d'eau.

A l'initiative de Frédéric Soguel, une association d'agriculteurs de Cernier se constitue en 1891 et remet au Conseil d'Etat, en avril 1892, un dossier à l'appui d'une demande de subvention, conformément à la loi sur l'agriculture. En février 1893, l'autorisation est accordée et les travaux débutent sans tarder. Au printemps 1894, ils sont achevés.

Les agriculteurs des villages voisins, ayant constaté les effets bénéfiques du drainage sur les rendements agricoles, font rapidement les démarches pour réaliser de tels travaux dans leurs champs. En 1903, les réseaux de drainage s'étendent sur 2420 ha. Ces travaux représentent 1500 km de drains, équivalant à la distance de Neuchâtel à Lisbonne, posés à la main à 1,20 m de profondeur.

Avec le soutien de

